



OK  
TO

# MORDIABLE

**Avec** : Léonard Boissier, Laora Climent, Lisa Colin, Hélène Hervé, Hoël Le Corre, Clémence Viandier

**Mise en scène et écriture** : Laora Climent

**Regard extérieur** : Hélène Hervé

**Musique et Chant** : Clara Ramirez

**Chorégraphie des combats** : Louis Chevallier, Hoël Le Corre

**Costumes** : Audrina Groschene

**Création Lumière et scénographie** : Orazio Trotta

**Régie générale** : Rémy Chevillard

**Régie son** : Anouk Roussely

**Durée du spectacle** : 1h35

## CONTACTS ÉQUIPE TECHNIQUE :

**Régie Générale** : Remy Chevillard 06.73.66.43.18 - [regie.chevillard@tutanota.com](mailto:regie.chevillard@tutanota.com)

**Régie son** : Anouk Roussely 06.60.05.24.25 - [anhook@gmail.com](mailto:anhook@gmail.com)

## ÉQUIPE EN TOURNÉE :

6 comédien.ne.s, 1 musiciennes, 2 régisseur.se.r.s

## MERCI DE NOUS FOURNIR :

FICHE TECHNIQUE DU LIEU D'ACCUEIL ET PLAN

FICHES TECHNIQUES SON ET LUMIÈRE

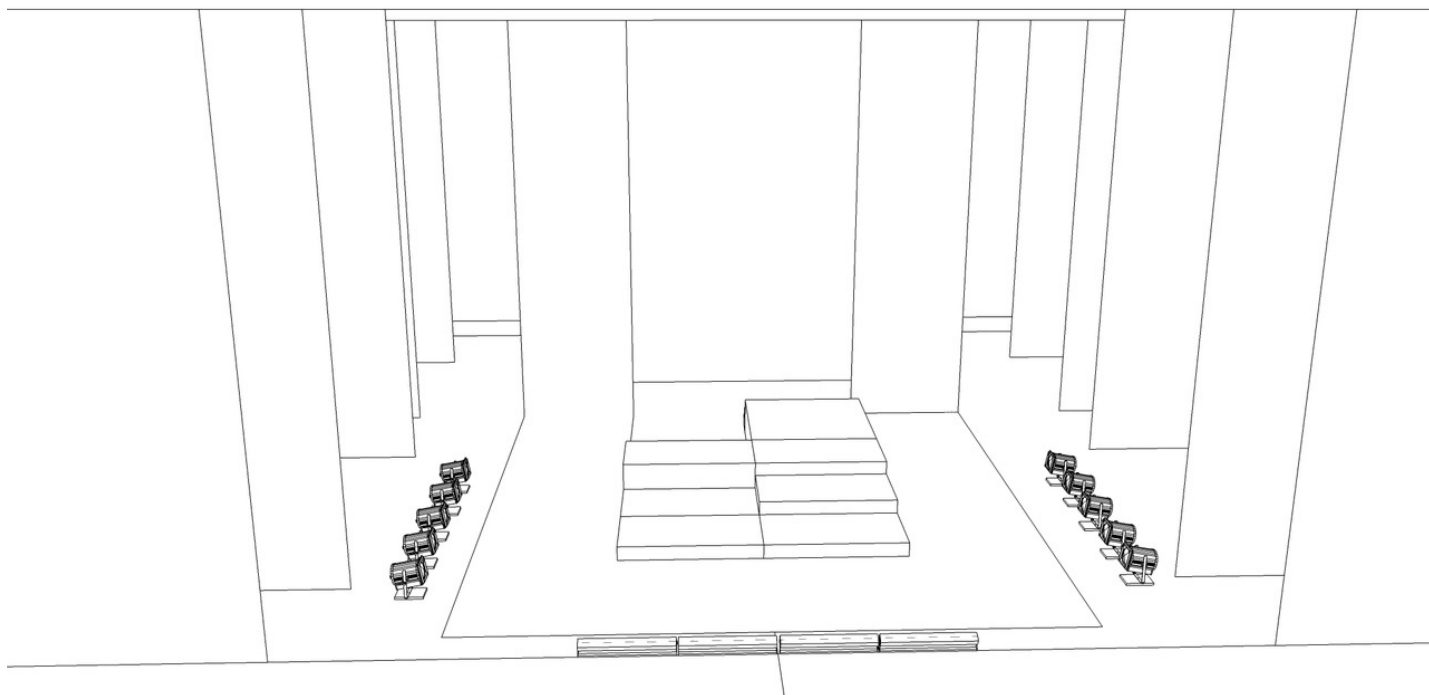
PLAN D'ACCÈS

## STATIONNEMENT :

Prévoir stationnement pour une fourgonnette et un accès pour décharger à proximité de l'espace de jeu

# PLATEAU :

## SCÈNOGRAPHIE :



### DIMENSION :

12 mètres de mur à mur  
10 mètres ouverture minimum cadre de scène  
9 mètres minimum de profondeur  
5 mètres de haut  
Sol de préférence noir ou tapis de danse noir

En dessous des dimensions ci dessus merci de nous contacter pour vérifier la faisabilité

### DRAPERIE :

1 fond de scène - 1 demi fond  
2 pendrillons de 2m - 2 pendrillon d'au moins 2m  
pendrillonage à l'italienne et frise  
Voir plan Annexe 1

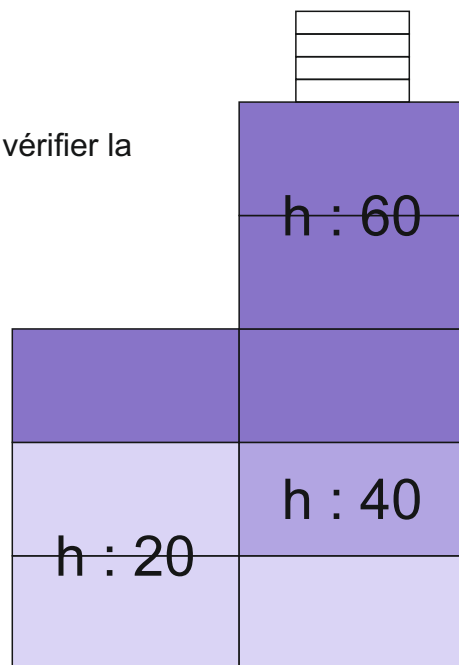
### DIVERS PLATEAU :

à fournir par l'organisateur :

**8 praticables 1m x 2m type samia avec escalier et sucres pour les solidariser**

Des systèmes écrous boulons de fixation bardage adaptés aux praticables.

Hauteur variable - Voir ci contre et Plan Annexe 1



### DÉCOR :

La compagnie apporte des bardages pour les praticables.

De la moquette blanche matierée recouvre les praticables.

De la moquette grise entoure la structure et forme un couloir tout autour.

Voir Plan Annexe 1

## LOGES :

loges pour huit personnes, confortables équipées de tables, chaises, miroirs, portants, cintres, serviettes de toilettes.

catering léger (par exemple : eau minérale, fruits frais et secs, gâteaux secs, café, thé, jus de fruit, spécialités locales, chocolat...)-

**Les costumes nécessitent un entretien spécifique. Prévoir une habilleuse pour un service d'entretien costumes.**

**Les comédiens se changent au plateau. Prévoir six chaises au loin pour les changements.**

## LUMIÈRE :

### MATERIEL (PROJECTEURS ET GÊLATINES) :

	Nb	132#	119#	195L	709L	711L	Porte gobo
PC 1kW	15	10		5			
PC 2 kW	4		4				
Dec type 714	2	2				2	
Dec type 713	4	2	2			2	
Dec type 614	3	1			1	2	1
Dec type 613	9	2				4	5
Par led	20						
Lyre Wash	4						
Laser (Fourni par la Compagnie)	1						
Machine à brouillard	1						
Plaque électrique - sel de fumée	1						
Funstrip	4						

Pieds et platine

Quatre volets quatre faces sont appréciés pour les PC 2kW

Services coulisses

Génie ou nacelle pour le réglage

Câblage, élingues, crochets pour l'ensemble

Cette liste est donnée pour référence, des adaptations et des équivalences peuvent être trouvées en fonction du parc matériel disponible dans la salle, en coordination avec le régisseur.

## RÉGIE :

La régie lumière est assurée au plateau au fond de scène à cour.

Prévoir une petite table, une chaise la commande DMX et deux alimentations.

# SON :

## DIFFUSION :

### FAÇADE :

Diffusion façade avec sub de qualité professionnelle adaptée à la jauge et à la salle.  
Des rappels en salle pourront être demandés.

### RETOURS :

4 retours sur pieds sur 4 circuits indépendants au plateau pour les comédien.ne.s et la chanteuse.

Système d'intercom entre la régie et la musicienne au plateau fond de scène jardin.

## MATÉRIEL DEMANDÉ :

Deux micro DPA 4060 + liaison HF

2 DI pour récupérer le L/R de la musicienne

Une table de mixage de qualité professionnelle

6 EQ 31 bandes impératifs

(L/R+4 retours)

## MATÉRIEL APPORTÉ :

Un ordinateur + carte son

# PLANNING PRÉVISIONNEL :

pré-montage obligatoire

### **Jour -1 : installation, draperie et réglage**

**1<sup>er</sup> service (9h-13h)** : 1 régisseur.se plateau ; 1 machiniste ; 1 régisseur.se lumière ; 1 électro ; 1 régisseur.se son ; **1 habilleur.se.**

**2<sup>e</sup> service (14h-18h)** : 1 régisseur.se lumière ; 1 électro ; 1 régisseur.se son

### **Jour J : Ajustement de réglage si nécessaire, balance son, conduite et filage**

**3<sup>e</sup> service (9h-13h)** : 1 régisseur.se lumière ;

**4<sup>e</sup> service (14h-18h)** : 1 régisseur.se lumière.

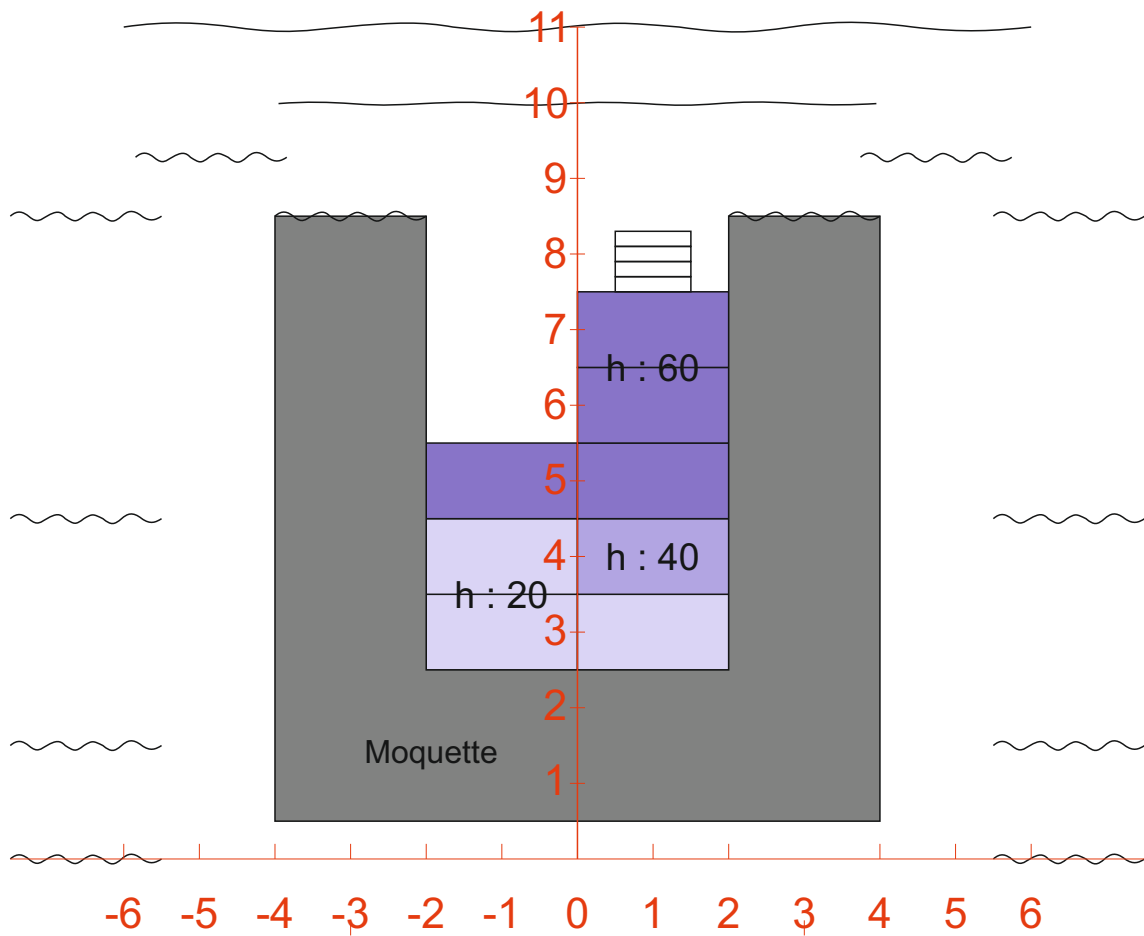
**Représentation** : 1 régisseur.se lumière ; 1 régisseur.se son.

**Démontage** : 1 régisseur.se plateau ; 1 régisseur.se lumière ; 1 électro ; 1 régisseur.se son.

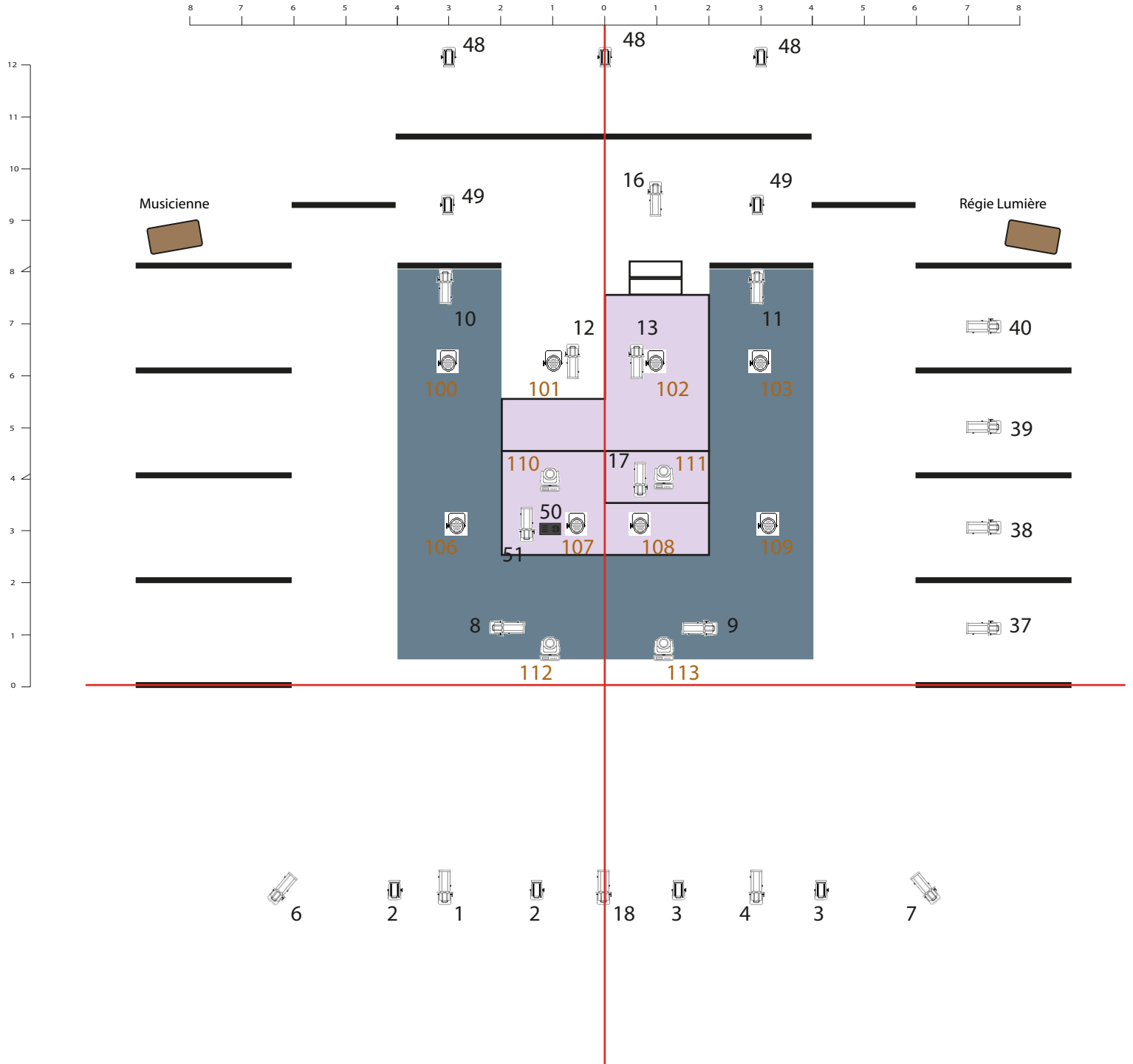
**Estimation du temps de démontage : 2 heures.**

En cas de régisseurs aux compétences multiples 2 personnes peuvent suffire pour le montage et 1 personne en babysitting pendant la représentation.

# Annexe 1 Plan scénographique et draperie



# Annexe 2 Plan Lumière Grill



# Annexe 3 Plan Lumière Sol

