



OK  
TO

## **PATTY'S GOT A GUN**

**Mise en scène et écriture** : Laora Climent

**Avec** : Laura Boisaubert, Léonard Boissier, Lisa Colin, Alexandra Hernandez, Hoel Le Corre, Manon Preterre, Lymia Vitte

**Création musicale et chant** : Justine Gaucherand

**Création lumière et scénographie** : Orazio Trotta

**Saxophone et Régie générale** : Rémy Chevillard

**Régie son** : Karine Tisseyre

**Aide à la dramaturgie** : Laura Boisaubert

**Assistanat à la mise en scène** : Louise de Sedouy et Anne Moisset

**Costumes** : Mina Ly

**Maquillage et coiffure** : Catherine Nicolas

**Aide à la scénographie** : Le doc et Momo

**Durée du spectacle** : 2h

### **CONTACTS ÉQUIPE TECHNIQUE :**

Cette fiche technique est prévisionnelle pour toute question merci de contacter

**Régie Générale** : Remy Chevillard 06.73.66.43.18 - [remy.chevillard@orange.fr](mailto:remy.chevillard@orange.fr)

**Régie son** : Karine Tisseyre - 07.77.06.33.83 - [kqarin@riseup.net](mailto:kqarin@riseup.net)

### **ÉQUIPE EN TOURNÉE :**

8 comédien-ne-s, 1 musicienne, 1 metteuse en scène, 1 régisseur lumière, 1 régisseuse son.

### **MERCI DE NOUS FOURNIR :**

FICHE TECHNIQUE DE LA SALLE

FICHES TECHNIQUES SON ET LUMIÈRE

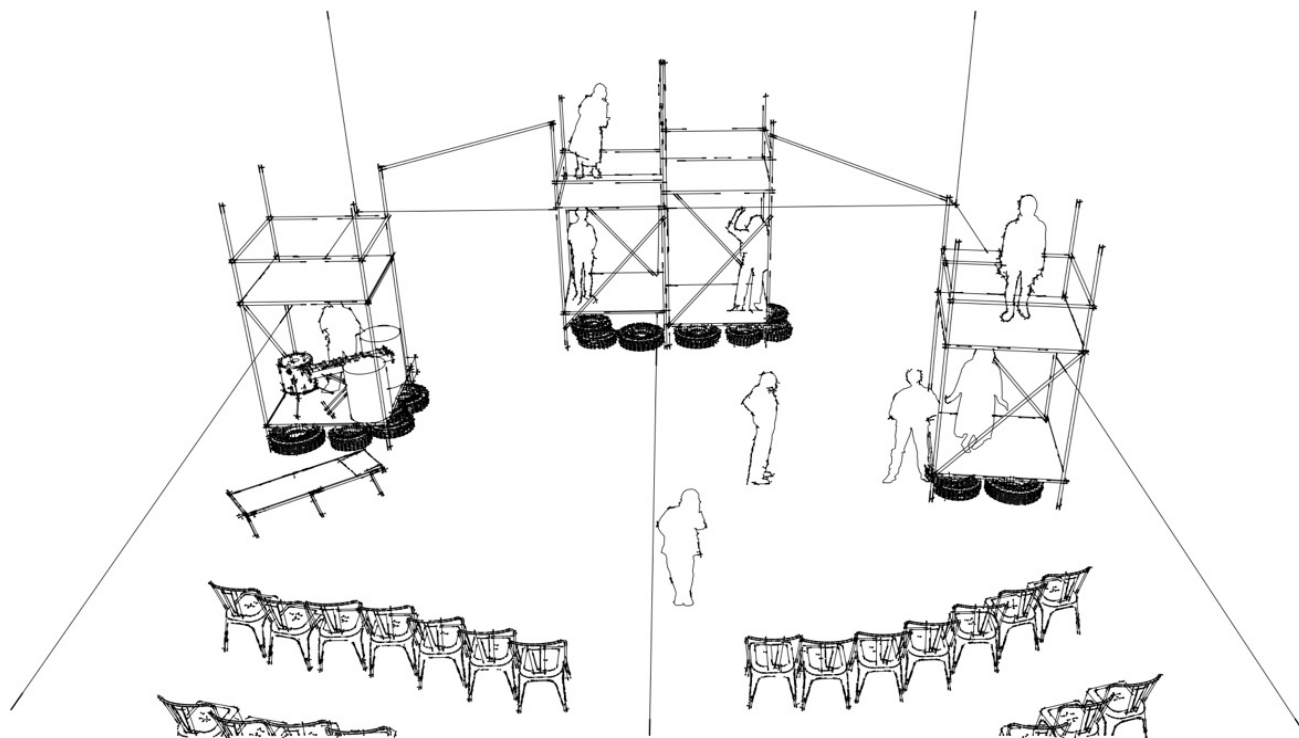
PLAN D'ACCÈS

### **STATIONNEMENT :**

Prévoir stationnement pour le déchargement d'un poids lourd.

# PLATEAU :

## SCÉNOGRAPHIE :



Deux échafaudages de 1m80 \* 1m80 d'embase et 4m de hauteur

Un échafaudage double de 3m60 \* 1m80 par 5m50 de hauteur équipé à cours d'une barre vertical « descente de pompier »

Les trois échafaudages sont reliés entre eux par des barres qui assurent la stabilité de l'ensemble

Les échafaudages ne nécessitent aucune fixation particulière (haubanage, vissage ou autre ...)

deux barils (type barils de fioul)

un lit de camp pliant.

divers accessoires

## DIMENSION :

12 mètres de mur à mur

8 mètres ouverture minimum cadre de scène

8 mètres minimum de profondeur

7 mètres de haut

Sol de préférence noir ou tapis de danse noir

**En dessous des dimensions ci dessus merci de nous contacter pour vérifier la faisabilité**

## DRAPERIE :

Sauf configuration très particulière de l'espace scénique, le spectacle se joue sans aucune draperie.

Trois frises seront toutefois appréciées - voir plan

## DIVERS PLATEAU - MACHINERIE :

Trois tirer-lâchers sont installés dont un au-dessus du public contenant de faux billets de banque. Les commandes peuvent être renvoyées vers notre technicien qui se trouve au sommet de l'échafaudage à cour

Une grande coupole est également descendue puis remontée avec un système à double commande. voir plan

Au début du spectacle, on produit des étincelles au sommet de la tour à cour avec une meuleuse.

Prévoir si nécessaire un permis feu.

## LOGES :

loges pour neuf personnes, confortables équipées de tables, chaises, miroirs bien éclairés, portants, cintres, serviettes de toilettes.

Pour l'entretien 1 lave-linge, 1 sèche-linge, 1 portant par loge pour les costumes, des cintres, 1 fer à repasser...

catering léger (par exemple : eau minérale, fruits frais et secs, gâteaux secs, café, thé, jus de fruit, spécialités locales, chocolat...)-

Prévoir une habilleuse pour un service d'entretien costumes toutes les deux représentations si il y a plusieurs jours de représentations.

## LUMIÈRE :

### MATERIEL (PROJECTEURS ET GÊLATINES) :

	PATTI	101L	501L	200L	119#	114#	Plat de sol
PC 1K ADB	4						4
Decoupe 613 SX	4					4	4
Decoupe 614 SX	4		4		4		
Dec SF Led ETC	10						
Par LED 8/50	11						
Lyres Linear Led 7/60	9						
Mach a Brouillard	1						
F1 / PAR36	4						
PAR 64 CP62	22	10		3			20 sur 2 chariots de rangement
PAR 64 CP60	1						1
Horiziode	2						
TOTAL	72						
Parabole episcope 1K	1 (cie)						
Phares+ Clignotants Range	2 (cie)						
Lampes carbone	4(Cie)						
Baladeuse	1(Cie)						
TOTAL LIGNES GRADUEES	44						
TOTAL PROJECTEURS ASSERVIS	31						
CIRCUITS	75						

Génie ou nacelle pour le réglage

Câblage, élingues, crochets pour l'ensemble

Cette liste est donnée pour référence, des adaptations et des équivalences peuvent être trouvées en fonction du parc matériel disponible dans la salle, en coordination avec le régisseur.

## RÉGIE :

La régie est assurée depuis le plateau sur le haut de l'échafaudage de cours (prévoir l'arrivée dmx ainsi qu'une alimentation électrique) par un ordinateur équipé de D::Light. La compagnie apporte l'ordinateur, le boîtier usb-dmx.



# SON :

## SOURCES AUDIO :

Comédiennes : 5 HF main sm58

comédienne + chanteuse : 2 HF Pocket capsule DPA 4060 couleur chair accrochés avec sparadrap transparent

saxophone ténor : shure beta 98 + pince cuivres

2 barils type essence : e604 sennheiser

Mac musique (pour l'instant sans interface audio) :

mini jack/ jack 6.35 x2

2 DI (BSS ou autre)

PAD Alesis : 2 Jack TS

2 DI

## DIFFUSION :

une console digitale avec suffisamment d'entrées/ sorties/ départs auxiliaires/ EQ graphique intégrés/ effets temporels intégrés/ sous-groupes + DCA

# PLANNING PRÉVISIONNEL :

pré-montage impératif.

En l'absence de pré-montage les échafaudages ne pourront être monter lors du premier service, ce qui décale le planning prévisionnel d'un service.

### **Jour -1 : installation, draperie et réglage**

**1<sup>er</sup> service (9h-13h)** : 1 régisseur lumière ; 2 électriciens ; 1 régisseur plateau, 4 machinistes, 1 habilleuse

**2<sup>e</sup> service (14h-18h)** : 1 régisseur plateau ; 1 machiniste ; 1 régisseur lumière ; 2 électriciens ; 1 régisseur son

**3<sup>e</sup> service (19h-22h)** : 1 régisseur plateau ; 1 machiniste ; 1 régisseur lumière ; 2 électriciens

### **Jour J : Ajustement de réglage si nécessaire, balance son, conduite et filage**

**4<sup>e</sup> service (9h-13h)** : 1 régisseur plateau ; 1 régisseur lumière, 1 électricien ; 1 régisseur son.

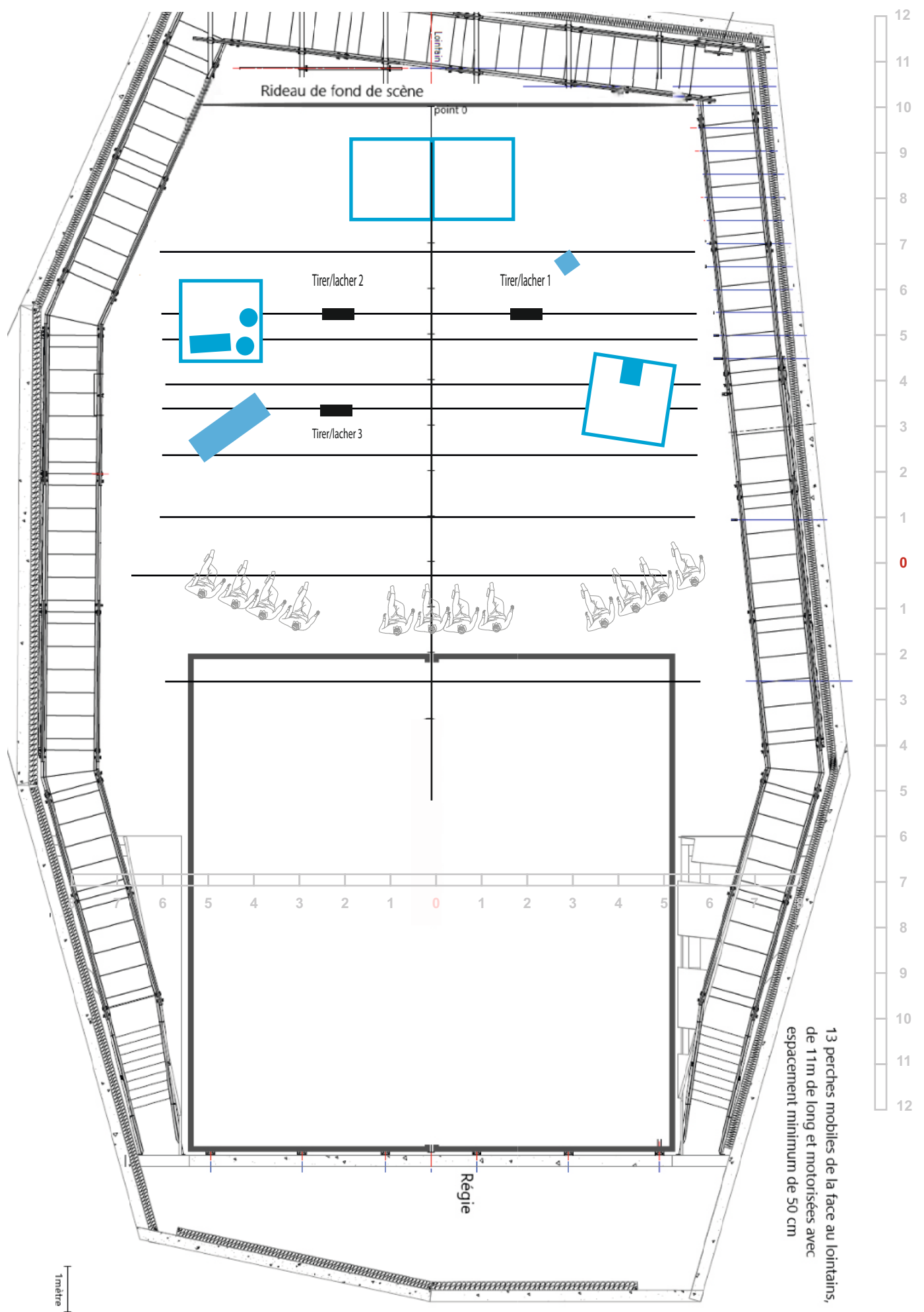
**5<sup>e</sup> service (14h-18h)** : 1 régisseur plateau ; 1 régisseur lumière ; 1 régisseur son.

**Représentation** : 1 régisseur plateau ; 1 régisseur lumière ; 1 régisseur son.

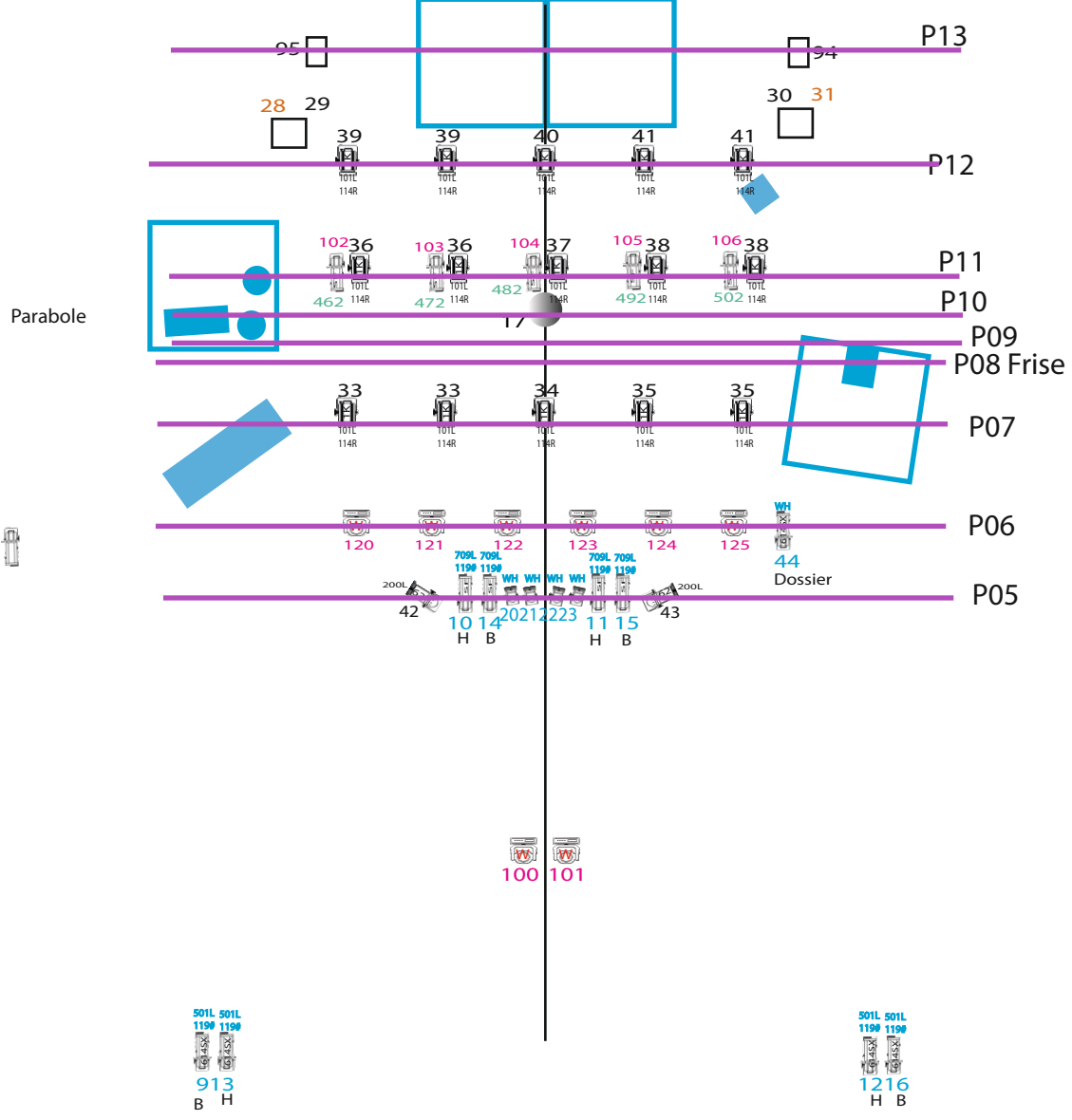
**Démontage** : 1 régisseur plateau ; 4 machiniste ; 1 régisseur lumière ; 2 électriciens ; 1 régisseur son.

**Estimation du temps de démontage : 2 heures.**

En cas de régisseurs aux compétences multiples 2 personnes peuvent suffire pour le montage et 1 personne en babysitting pendant la représentation.

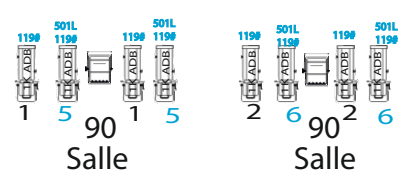


PATTI Pavillon de Romainville Sept 21  
 Ecrit et Mis en scene par Laura Climent  
 Scéno/ Lumiere Orazio Trotta  
 orazio.trotta@gmail.com  
 0620044328

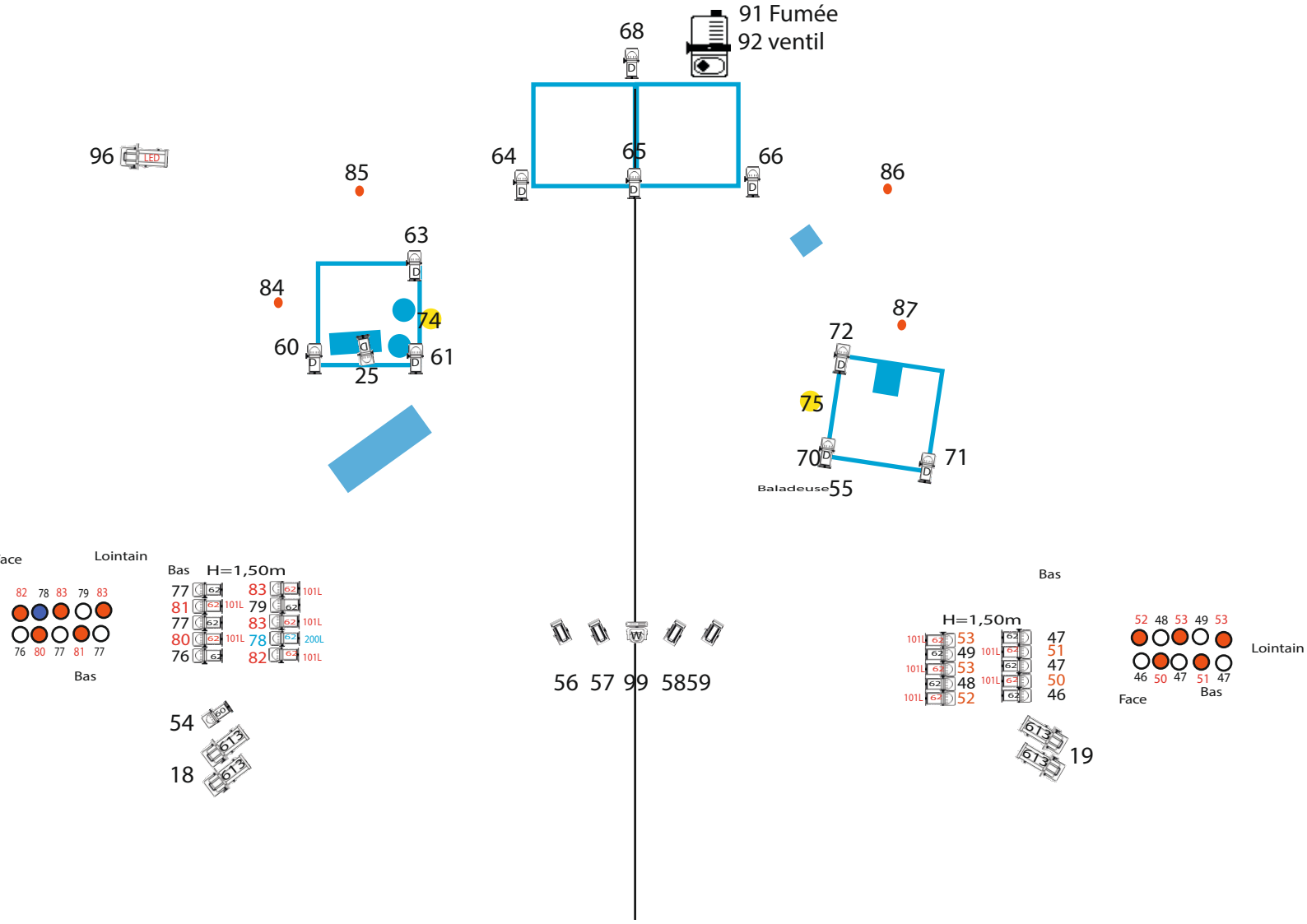


501L 501L  
1199 1199  
913  
B H

501L 501L  
1199 1199  
1216  
H B



PATTI Pavillon de Romainville Sept 21  
 Ecrit et Mis en scene par Laora Climent  
 Scéno/ Lumiere Orazio Trotta  
 orazio.trotta@gmail.com  
 0620044328



PATTI Pavillon de Romainville Sept 21  
 Ecrit et Mis en scene par Laora Climent  
 Scéno/ Lumiere Orazio Trotta  
 orazio.trotta@gmail.com  
 0620044328